

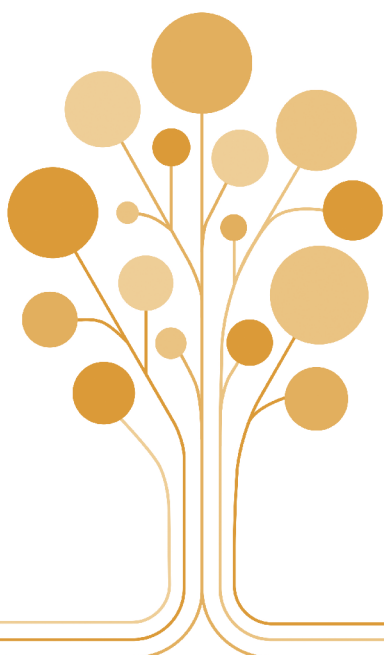


OBIETTIVO 3

**INNOVAZIONE SOCIALE, BEN-ESSERE, QUALITÀ DELLA VITA
PER LA CREAZIONE DI COMUNITÀ INCLUSIVE E COESE**

BANDO **INNOVAZIONE SOCIALE**

Progetti di Innovazione Sociale nei territori delle province
di Verona, Vicenza, Belluno, Ancona e Mantova



2021

FONDAZIONE
Cariverona



OBIETTIVO 3

**INNOVAZIONE SOCIALE, BEN-ESSERE, QUALITÀ DELLA VITA
PER LA CREAZIONE DI COMUNITÀ INCLUSIVE E COESE**

ANNO **2021**

BANDO INNOVAZIONE SOCIALE

Progetti di Innovazione Sociale nei territori delle province
di Verona, Vicenza, Belluno, Ancona e Mantova

INDICE

	pag.
1. PREMESSA	3
2. IL NOSTRO OBIETTIVO	3
3. LE AREE DI SFIDA PROPOSTE	3
4. CHI CERCHIAMO	4
5. LE FASI DEL BANDO	4
6. ACADEMY INTERMEDIA (TEORIA del CAMBIAMENTO E BUSINESS MODEL)	5
7. MODALITÀ E TEMPISTICHE DI CANDIDATURA	6
8. IL PROCESSO DI SELEZIONE	6
9. DURATA DEI PROGETTI E ANALISI DI SOSTENIBILITÀ	7
10. RISORSE DISPONIBILI, MASSIMALI RICHIEDIBILI, COFINANZIAMENTO E SPESE AMMISSIBILI	7
11. MODALITÀ RENDICONTATIVE E SUPERVISIONE VALUTATIVA	8
12. CONSULENZA E HELP DESK TECNICO	8

1. PREMESSA

«Innovazione sociale significa agire in termini di **nuovi servizi, nuovi prodotti, nuovi modelli** che incontrino le **esigenze reali delle persone e della comunità**, le mettano al centro e diano loro anche gli **strumenti per sviluppare quella che si definisce *capacity***, la propria potenzialità di risposta, **generando nuova economia»**

Opportunity Day FutureUp! Social Innovation Academy Teatro Ristori Verona 9 settembre 2021

2. IL NOSTRO OBIETTIVO

A conclusione del percorso di *capacity building* dedicato all'Innovazione Sociale (FutureUp!), con il quale sono state attivate 6 Academy nei territori di riferimento, con il presente bando che ne rappresenta la naturale prosecuzione, selezioniamo ed accompagniamo progetti di **INNOVAZIONE SOCIALE** che sappiano **elaborare, in risposta ad alcune sfide contemporanee, soluzioni capaci di produrre valore positivo e sostenibile per il proprio territorio (province di Verona, Vicenza, Belluno, Ancona e Mantova)**, generando occasioni di **nuova occupazione**, in particolare per le giovani generazioni.

Intendiamo accompagnare progetti che:

- sperimentino **nuove risposte a reali esigenze del territorio** a partire da una o più sfide indicate;
- prevedano **dinamiche di co-progettazione** lavorando anche sul **rafforzamento della capacità di risposta dei destinatari** e delle dinamiche comunitarie;
- sviluppino **occasioni di nuova occupazione**;
- fatta salva la fase di start-up, **siano economicamente sostenibili**.

3. LE AREE DI SFIDA PROPOSTE

Proponiamo **3 aree di SFIDA**:

1. **BENESSERE** - Creare contesti di ben-essere significa favorire condizioni di migliore qualità di vita, promuovere comunità che sappiano riconoscere a tutte le persone cittadinanza piena e partecipata, garantire accessibilità ai servizi e alle opportunità, rafforzando e valorizzando le dimensioni di prossimità, relazione e reciprocità

ALCUNE DOMANDE GUIDA:

Quali soluzioni, modelli e servizi innovativi possono favorire una migliore e più sostenibile conciliazione dei tempi di vita e lavoro?

Quali soluzioni e servizi per garantire a ciascuna persona una piena cittadinanza nella trasformazione digitale in atto?

Quali nuove soluzioni rispondono ad una migliore qualità di vita dei cittadini in termini di accesso ai servizi, alle opportunità culturali e formative?

2. **GIOVANI** - Investire sulle nuove generazioni significa creare contesti - scolastici, formativi, comunitari, lavorativi - capaci di renderli protagonisti attivi del loro tempo e del loro futuro, offrire loro occasioni di espressione, di formazione significativa, di responsabilità

ALCUNE DOMANDE GUIDA:

Quali soluzioni e servizi si possono sperimentare per meglio integrare i percorsi formativi dei giovani con il tessuto imprenditoriale locale? Come porre in efficace dialogo competenze richieste dalle imprese con competenze formate?

Quali nuove soluzioni e nuovi modelli per sviluppare il capitale umano dei giovani?

3. **TERRITORIO** - Occupiamo uno spazio o abitiamo un territorio? Abitare significa conoscere, prendersi cura, trasformare spazi in luoghi di relazione e partecipazione, riscoprire il valore nascosto di risorse scartate o poco valorizzate anche in ottica di economia circolare e nuova impresa, agire per un ambiente naturale curato e vivibile

ALCUNE DOMANDE GUIDA:

Quali soluzioni innovative e nuovi modelli sostenibili si possono sperimentare per rigenerare e dare nuovo valore comunitario a contesti e a spazi inutilizzati o poco sfruttati?

Quali nuove soluzioni e sperimentazioni per rispondere alla sfida della riduzione, riutilizzo, riciclo e recupero di beni?

Come poter praticare nuove soluzioni di mobilità sostenibile e di connessioni territoriali?

4. CHI CERCHIAMO

Enti del Terzo Settore e organizzazioni non profit che intendono offrire una **risposta originale e sostenibile** ad una delle sfide proposte, **sviluppano in termini di innovazione sociale** con il fine di determinare un impatto positivo e significativo nel territorio (**province di Verona, Vicenza, Belluno, Ancona e Mantova**) generando economia generativa. Chiediamo soluzioni che siano generate o che creino alleanze territoriali diversificate, integrando competenze e visioni diverse, ma ugualmente de-

terminanti al raggiungimento dell'obiettivo di impatto identificato.

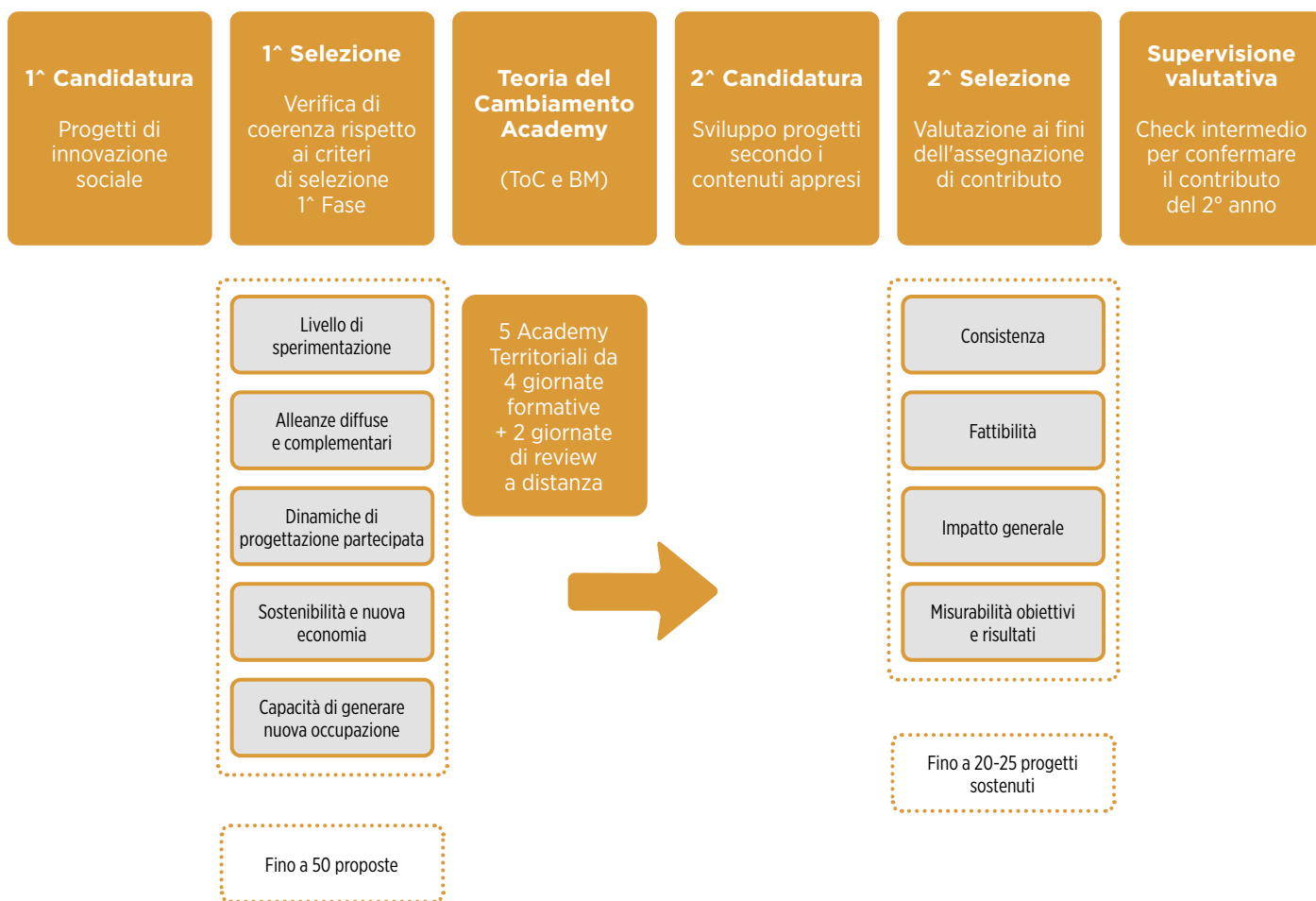
I proponenti, così come gli eventuali partner operativi che si candidano a ricevere una quota parte di contributo dalla Fondazione, **dovranno corrispondere ai criteri di ammissibilità**, in coerenza con quanto indicato nello Statuto della Fondazione e nel Regolamento per le Attività Istituzionali (art. 8).

5. LE FASI DEL BANDO

Il Bando è articolato in 2 fasi successive di candidatura e selezione:

- **1^ FASE DI CANDIDATURA** – Candidatura delle proposte di innovazione sociale entro il termine ultimo delle **ore 13:00 del 14 gennaio 2022** (si veda tempistiche di candidatura § 7).
- **1^ FASE DI SELEZIONE** – La Fondazione indicativamente entro il marzo 2022 provvederà a selezionare un numero di proposte che in un **percorso formativo dedicato ai principi della Teoria del Cambiamento e del Business Model** saranno chiamate a sviluppare ulteriormente la propria candidatura per metterle in evidenza e articolare con maggiore approfondimento gli elementi del contesto di riferimento, l'impatto generabile, gli obiettivi di risultato, il piano operativo e il piano di sostenibilità previsto. La 1^ selezione che avverrà sulla **base dei criteri di valutazione** indicati al successivo **paragrafo § 8** consentirà ad un numero realtà, indicativamente pari a circa 50, di accedere ad un percorso di *capacity building* e di messa a punto delle relative proposte progettuali che resterà patrimonio di conoscenza e competenza indipendentemente dall'esito della selezione finale. Il percorso di accompagnamento sarà gestito da SocialFare, già partner operativo di Fondazione in FutureUp! | Social Innovation Academy.

- **2^ FASE DI CANDIDATURA** – indicativamente entro 3 settimane dalla data di conclusione del percorso di accompagnamento, le realtà selezionate ed accompagnate nel percorso di formazione saranno chiamate a presentare lo sviluppo approfondito della propria proposta di innovazione sociale. La tempistica precisa sarà comunicata ai selezionati.
- **2^ FASE DI SELEZIONE** – La Fondazione indicativamente entro luglio 2022 selezionerà i progetti di innovazione sociale da attivare nei propri territori e ai quali garantirà un contributo di affiancamento per la durata di 2 anni. Verranno indicativamente selezionate circa 20-25 progetti di innovazione distribuiti su tutti i 5 territori di riferimento. Questa 2^ selezione integrerà i criteri di 1^ selezione con un'analisi base dei criteri indicati a successivo paragrafo § 8.
- **SUPERVISIONE VALUTATIVA DEI PROGETTI VALUTATI E VERIFICA INTERMEDIA** – Per i progetti di innovazione sociale selezionati al termine della 2^ Fase, la Fondazione prevede una **supervisione valutativa**, avvalendosi della collaborazione di SocialFare, con una **verifica intermedia** (al termine del 1 anno di operatività) in merito alle azioni attuate e ai risultati raggiunti sulla base della **quale si riserva di confermare o meno il contributo relativo alla seconda annualità di sviluppo**.



6. ACADEMY INTERMEDIA (TEORIA DEL CAMBIAMENTO E BUSINESS MODEL)

Per le progettualità che saranno ammesse alla 2^ Fase - indicativamente in numero di 50 circa - è prevista la partecipazione ad un percorso dedicato ad approfondire i temi della **Teoria del Cambiamento** (ToC) e del **Business Model**, secondo le prassi europee in atto in tema di bandi per l'innovazione sociale. Le Academy saranno gestite da SocialFare | Centro per l'Innovazione Sociale, partner operativo della Fondazione nel percorso FutureUp! e avranno la durata di **4 giornate full time seguite da 2 giorni di review a distanza**. Il percorso formativo è finalizzato a consegnare ai

partecipanti gli **strumenti utili per una migliore definizione delle proposte progettuali** presentate ai fini della 2^ Fase di selezione oltre a fornire, indipendentemente dall'esito valutativo finale, l'**opportunità di rafforzare le proprie competenze** nello sviluppo progettuale **secondo le prassi europee in atto in tema di bandi per l'innovazione sociale**.

Per facilitare la partecipazione le Academy si svolgeranno nel mese di aprile/maggio 2022 nei territori di riferimento in base alle candidature pervenute e alla selezione operata.

7. MODALITÀ E TEMPISTICHE DI CANDIDATURA

1^ FASE DI CANDIDATURA

Le candidature andranno presentate esclusivamente on-line mediante la procedura ROL dedicata, accessibile dal sito internet della Fondazione - Area Riservata - entro il **14 gennaio 2022**.

In particolare, **entro le ore 13.00 della data di scadenza**, l'istanza completa di tutta la documentazione obbligatoria richiesta dovrà essere inviata in Fondazione tramite modalità telematica.

Una volta perfezionato l'invio, l'Ente riceverà una e-mail di conferma con allegato il modulo di richiesta completo di codice di protocollazione. Tale modulo andrà stampato, sottoscritto dal Legale Rappresentante e caricato in formato PDF nell'apposita procedura on-line **entro le ore 17.00 della medesima data di scadenza** (cfr. 14 gennaio 2022).

Entro i termini previsti si considerano correttamente presentate le istanze identificate, in procedura on line, con lo stato di "Chiusa". Le domande caratterizzate dallo stato di "Inviata" e "In compilazione" non avendo completato l'iter di presentazione non saranno ammesse a valutazione.

Oltre alla modulistica on-line la proposta progettuale andrà descritta utilizzando un **format messo a disposizione della Fondazione** che consenta la

descrizione, puntuale ma sintetica, delle seguenti dimensioni:

- Area di Sfida prescelta
- Problema/esigenza collettiva cui si intende dare risposta
- Proposta di valore offerta, con evidenza dei presupposti su cui si basa l'innovazione sociale candidata
- Impatto sociale generabile con indicatori e i relativi strumenti di rilevazione
- Descrizione del piano operativo articolato in Azioni ed Attività
- Team di sviluppo del progetto con evidenza del ruolo e delle relative responsabilità
- Networking e connessioni territoriali funzionali alla realizzazione del progetto
- Analisi di sostenibilità finanziaria del progetto.

2^ FASE DI CANDIDATURA

Modalità e precise tempistiche della 2^ Fase di candidatura **saranno comunicate in occasione delle Academy territoriali**. In ogni caso al termine delle Academy gli enti avranno a disposizione indicativamente 3 settimane per revisionare la propria proposta progettuale e concludere, sempre in modalità telematica, l'iter di 2^ candidatura.

8. IL PROCESSO DI SELEZIONE

1^ FASE DI SELEZIONE

La prima fase di selezione che porterà all'individuazione di un numero ristretto di proposte progettuali da far accedere alla 2^ Fase del Bando che prevede la partecipazione alle Academy territoriali, terrà conto dei seguenti criteri di valutazione:

1. **Grado di innovazione/sperimentazione che connota la proposta progettuale** - I progetti di innovazione sociale rispondono in maniera nuova ed originale a bisogni sociali della comunità di riferimento. Per tale motivo si richiede all'ente proponente di evidenziare, rispetto al contesto di riferimento, gli elementi di novità proposti e su quali eventuali presupposti di sperimentazione si basa la progettualità.
2. **Sostenibilità** - I progetti di innovazione sociale tengono conto di un equilibrio di sostenibilità e innescano dinamiche capaci di creare nuova economia. È perciò richiesta ai proponenti un'analisi del proprio "business model" e una valutazione di sostenibilità economica della propria proposta.
3. **Nuova occupazione** - Capacità della proposta di favorire la generazione di nuova occupazione.
4. **Dinamiche di co-progettazione** - I progetti di innovazione sociale mettono al centro le per-

sone e le comunità rafforzando la loro capacità di risposta al problema individuato. Per questo motivo le proposte saranno valutate anche rispetto alla presenza di dinamiche di co-progettazione e di coinvolgimento dei destinatari e della comunità di riferimento.

5. **Partnership ibride e approccio sistemico** - Capacità di esprimere alleanze che lavorano sulla complementarità delle competenze ed esperienze in ambiti e settori e valorizzano le risorse presenti nel contesto di riferimento. Capacità di sviluppare relazioni innovative.

2^ FASE DI SELEZIONE

Nella 2^ Fase, **oltre ai criteri indicati per la 1^ Fase**, il progetto di innovazione sociale ridefinito dopo le Academy territoriali, verrà valutato in termini di:

- a) **Coerenza e consistenza** del modello di intervento proposto (bisogno ben definito, target chiaramente identificato, coerenza tra obiettivi, risultati attesi, azioni, e risorse, etc..)
- b) **Fattibilità** - capacità di generare l'impatto indicato
- c) **Misurabilità degli obiettivi e dei risultati** - indicatori solidi, misurabili, basati su informazioni reperibili in grado di rappresentare adeguata-

mente l'obiettivo di impatto.

d) **Sostenibilità** – capacità di persistere nel tempo al netto dell'eventuale sostegno della Fondazione nella fase di avvio.

Gli **esiti di valutazione** (sia di 1^ che di 2^ Fase) saranno resi disponibili nel **sito internet della Fondazione** con l'**elenco delle proposte selezionate**. Gli Enti sia in caso di esito positivo che negativo riceveranno formale comunicazione dalla Fondazione.

SUPERVISIONE VALUTATIVA E REVISIONE DI METÀ PERCORSO

I **progetti che verranno selezionati al termine della 2^ Fase** saranno accompagnati nel loro svolgimento operativo da un'**attività di supervisione valutativa** con la previsione di una **revisione intermedia**, al termine del primo anno, sulla base della quale la **Fondazione di riserva di confermare il contributo relativo alla seconda annualità**.

9. DURATA DEI PROGETTI E ANALISI DI SOSTENIBILITÀ

Il contributo della Fondazione accompagnerà i progetti di innovazione sociale per la **durata di 24 mesi** (durata operativa dei progetti pari ad un biennio).

Il **Piano di sostenibilità** richiesto nel format di candidatura **potrà interessare anche un arco temporale superiore ai 24 mesi** di durata operativa del progetto, dovendo evidenziare il **raggiungimento di sostanziale equilibrio economico**.

10. RISORSE DISPONIBILI, MASSIMALI RICHIEDIBILI, COFINANZIAMENTO E SPESE AMMISSIBILI

Il Bando Innovazione Sociale prevede un budget finalizzato al sostegno di progetti di innovazione sociale pari ad **almeno euro 3.200.000**. A tali risorse si aggiungono le attività di *capacity building* e di supervisione valutativa i cui oneri saranno sostenuti direttamente dalla Fondazione.

Le progettualità candidate avranno **durata operativa di 24 mesi**. Il contributo richiedibile alla Fondazione non potrà superare i **150.000 euro**. È necessario che alla realizzazione dei progetti di innovazione sociale concorra **un cofinanziamento almeno pari al 10% del costo complessivo**, messo a disposizione dall'Ente capofila e/o dalla rete di soggetti partner, rappresentato da **risorse reali e non da valorizzazioni** (es. personale dipendente già inserito nelle organizzazioni proponenti, apporti in kind di spazi, servizi o altre forniture, etc...). Non è necessario che tale cofinanziamento sia disponibile già all'atto della candidatura, ma potrà essere acquisito in corso d'opera anche con ricavi da vendita. È in ogni caso necessario che se ne tenga conto nello sviluppo del piano di sostenibilità del progetto.

Sono ammesse tutte le tipologie di costo **stret-**

tamente funzionali e riferite alla realizzazione progettuale (consulenze, spese di comunicazione, logistica, oneri di funzionamento, etc...) con le seguenti indicazioni:

- sono ammessi costi per **interventi su immobili e per beni strumentali**. Tali oneri non potranno in ogni caso rappresentare le uniche voci del quadro economico di spesa e **progettualità troppo sbilanciate su tali capitoli non saranno prese in considerazione per la 2^ fase del Bando**.
- **spese per personale dipendente già inserito nelle organizzazioni** proponenti sono ammissibili entro il limite del **25% del costo complessivo di progetto**, mentre saranno ammessi a contributo gli oneri per la generazione di nuova occupazione.

Non saranno ammesse a rendicontazione spese sostenute dall'Ente proponente o dai partner operativi **prima dell'eventuale comunicazione di ammissione a contributo** (non è quindi previsto il principio di retroattività).

Il **piano dei costi andrà articolato per voce di spesa** nelle **due annualità di durata del progetto**.

11. MODALITÀ RENDICONTATIVE E SUPERVISIONE VALUTATIVA

Gli Enti che risulteranno assegnatari di un contributo, unitamente alla Lettera di comunicazione formale dell'importo deliberato, riceveranno specifiche indicazioni circa le modalità amministrative ed erogative cui dovranno attenersi. Le disposizioni generali che vengono applicate sono contenute nel *Disciplinare per la Gestione Amministrativa e Rendicontativa dei Contributi*, disponibile per la consultazione sul sito internet della Fondazione.

Come indicato ai precedenti paragrafi § 5 e 8, i **progetti selezionati** saranno accompagnati nel loro svolgimento operativo da un'**attività di supervisione valutativa** con una **revisione intermedia**

sulla base della quale la **Fondazione si riserva di confermare il contributo relativo alla seconda annualità**.

Il contributo assegnato è quindi a copertura del biennio di durata del progetto con **il contributo a valere sulla seconda annualità subordinato al positivo esito della verifica intermedia**.

La Fondazione di norma eroga il contributo anche in più tranches sulla base delle spese effettivamente sostenute opportunamente documentate. Al fine di agevolare l'avvio dei progetti potrà essere erogato un anticipo fino al **50% del contributo a valere sulla prima annualità**, qualora richiesto dall'Ente capofila.

12. CONSULENZA E HELP DESK TECNICO

CONSULENZA

Tutta la documentazione informativa generale è resa disponibile nel sito web www.fondazione-cariverona.org.

Per ulteriori chiarimenti è possibile contattare **dal lunedì al venerdì dalle 11.00 alle 13.00** la Fondazione ai seguenti numeri: 045/8057.357 - 336 - 351 - 372 - 348 - 399.

HELP DESK TECNICO

Per esigenze di natura esclusivamente tecnica relative alla modulistica informatica (ROL) è possibile contattare dal lunedì al venerdì dalle 9.00 alle 19.00 il seguente indirizzo e-mail: assistentzarol15@strutturainformatica.com o il seguente numero telefonico 051-09.38.315.